

eGUIDE des Oiseaux d'Europe

Version 2.0 pour PDA et Smartphones sous OS Windows Mobile et pour PC sous OS Windows
Version multilingue Français / Espagnol

Vous trouverez sur www.teewin.com, rubrique «Nature», page «Eguide des oiseaux» les compatibilités de ces logiciels

Collection :

- * Rapaces diurnes et nocturnes
- * Forêts et Montagnes
- * Villes et Campagnes
- * Mer et Eau Douce
- * Nordiques et Migrateurs
- * Pays méditerranéens



Guide d'utilisation mis à jour le 22/062006

TEEWIN
le village 65400 GEZ
www.teewin.com
tél: 05 62 97 96 75



Introduction : Guide d'utilisation du «eGuide des Oiseaux d'Europe»

Vous venez d'acquérir le guide électronique «eGuide» pour assistant personnel PDA et Smartphones ou PC des Oiseaux d'Europe. Consultez www.teewin.com pour les dernières informations à jour.

- version pour PDA et Smartphones sous OS Windows Mobile et pour PC sous OS Windows



Principes généraux :

- ce guide présente les exemples des images écrans des versions sous Windows Mobile . Vous trouverez en page11 des images des écrans PC.
- clé d'activation : après installation, un numéro utilisateur s'affiche et la clé d'activation vous est remise, conservez la - elle vous permet de vous identifier pour le support ou les mises à jour sur le site www.teewin.com
- pour revenir à l'écran précédent (en arrière), cliquer sur la croix en haut à droite. En dernier lieu, le logiciel vous demandera si vous voulez le quitter.
- mises à jour des informations : quand vous êtes propriétaire d'une licence **du «eGuide des Oiseaux d'Europe» édité par TEEWIN, vous recevrez les mises à jour mineures gratuites (livraison d'une nouvelle version). Les clients sont informés par mail des mises à jour pour qu'ils y accèdent au téléchargement.**
- pour changer de langue, allez dans menu / langue et choisissez votre langue : français ou espagnol

CLE d'ACTIVATION

A l'installation, le numéro utilisateur se créera automatiquement. Ecrivez votre clé et validez. Un message de félicitations vous confirmera le succès de l'installation.



PRESENTATION

Ce petit texte d'introduction vous permet d'accéder à la présentation de ce logiciel.



AIDE

Cette page vous informe sur l'existence de ce guide d'utilisation, et comment le télécharger.

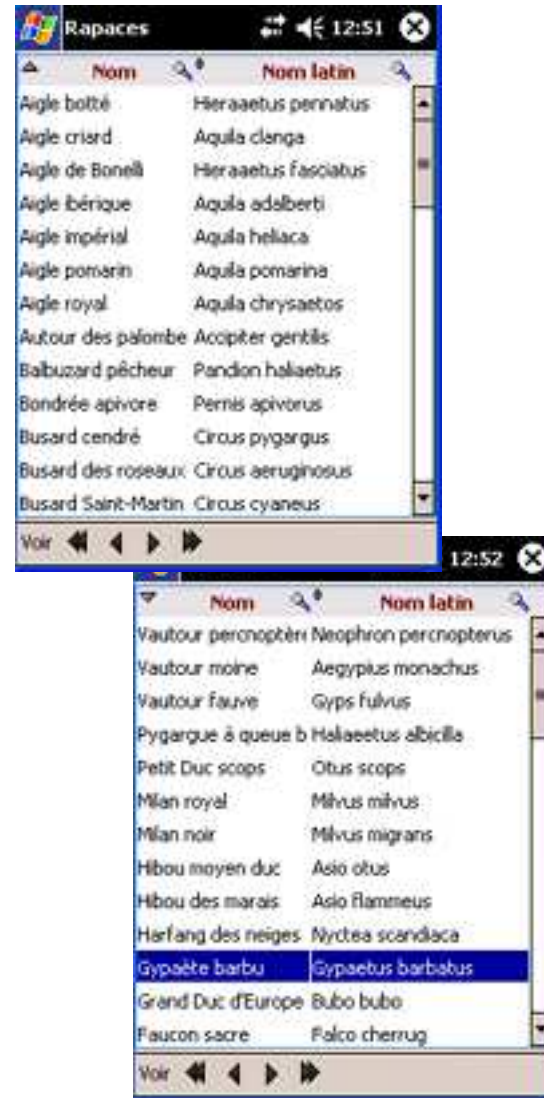


LE MOTEUR DE RECHERCHE

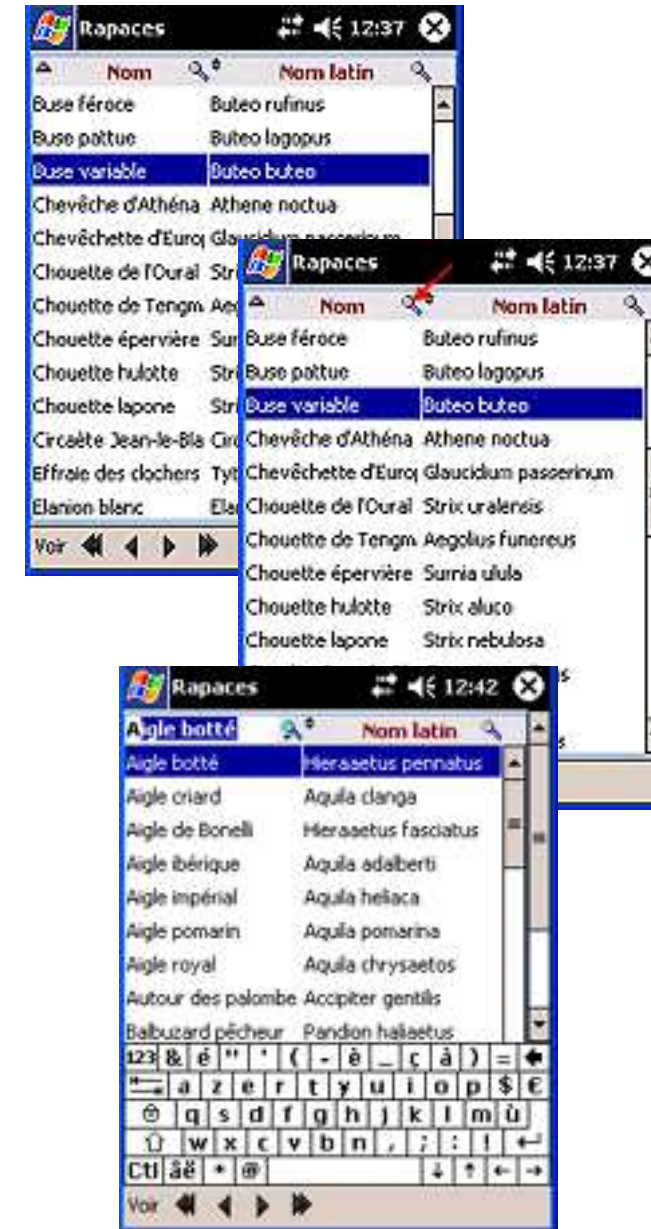
Le moteur de recherche vous permet de sélectionner les oiseaux en fonction soit de leur nom, soit de leur habitat. Vous pouvez rentrer n'importe quel corps de texte : par exemple, « bosq » pour chercher le mot « bosquet » dans l'habitat, « ard » pour chercher la famille des oiseaux « busards ».



Vous pouvez trier les noms des oiseaux des colonnes, par ordre alphabétique ou inverse (noms et noms en latin) en cliquant sur la colonne.



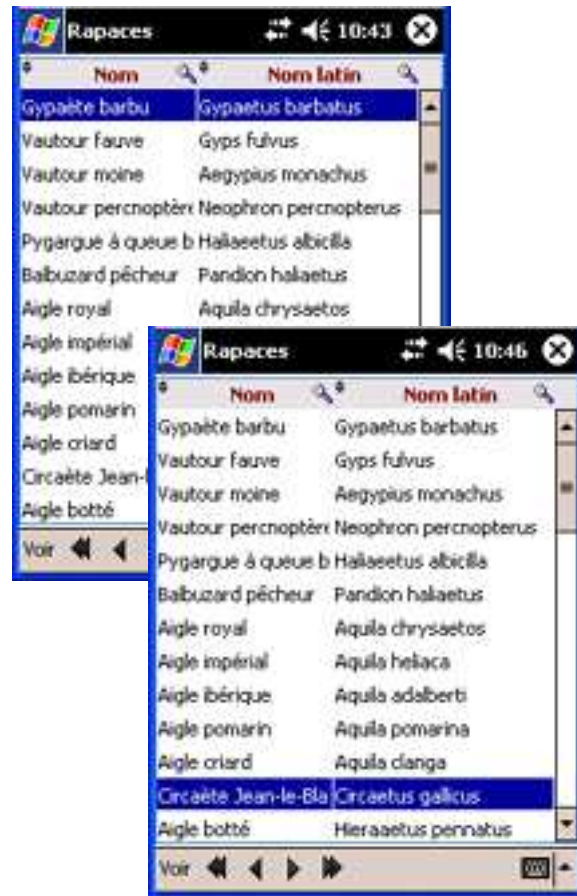
Vous pouvez aussi rechercher les oiseaux avec une partie de leur nom ou de leur nom latin directement dans la colonne choisie en cliquant sur la petite loupe.



LISTE DES OISEAUX

C'est la liste de noms des oiseaux en français et en latin.

Sélectionnez-en un et vous allez tout savoir sur cet oiseau.

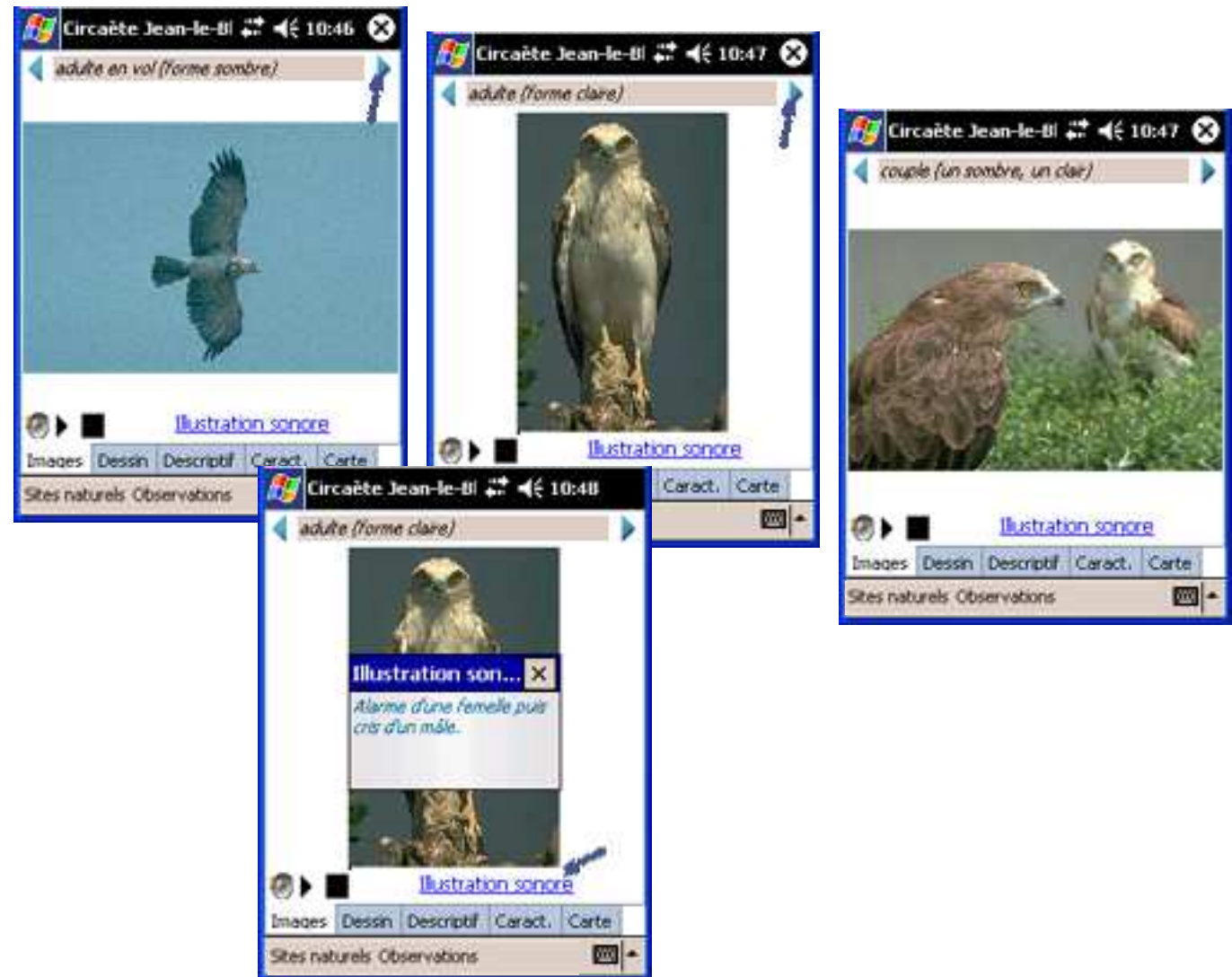


LES IMAGES ET LE SON

1/ Une série d'images vous est proposée, sur fond sonore du chant de l'oiseau. Une légende décrit l'image sélectionnée.

Cliquez sur les flèches de défilement pour les afficher.

2/Pour afficher la légende du son entendu, cliquez sur «Illustration sonore»



LE DESSIN

Une visualisation sous forme de dessin vous donne accès aux comparatifs oiseau femelle / mâle. La forme de sa queue est décrite afin que vous puissiez le reconnaître en vol.



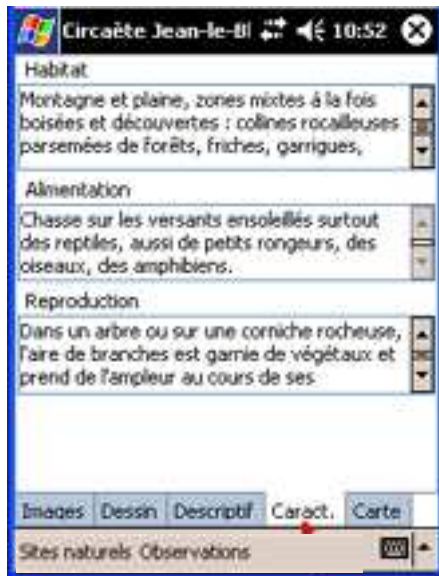
DESCRIPTIF

Une page de description complète avec les détails sur la forme de sa queue. Sont données ses allures en vol, la localisation de ses trajets ou sédentarité.



HABITAT-ALIMENTATION-REPRODUCTION

Cet écran décrit son habitat, son type d'alimentation et son mode de reproduction.

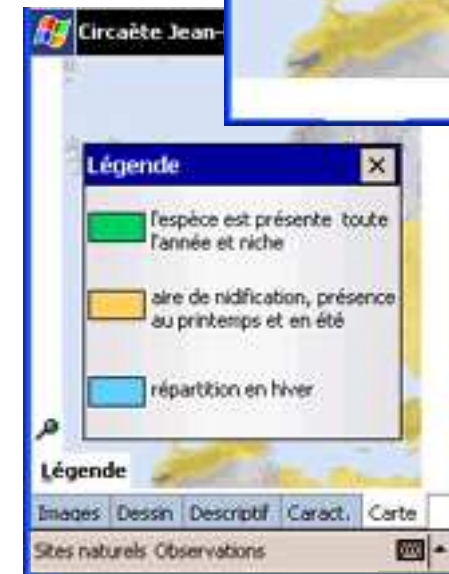
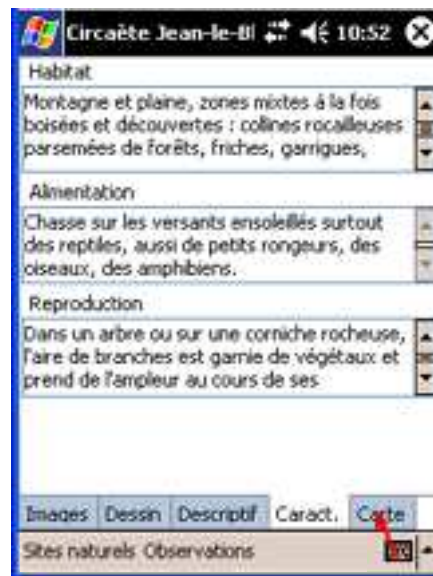


CARTE

Une carte visualise les différents lieux de vie.

Une loupe permet d'actionner un zoom, afin de visualiser avec plus de détails.

La légende indique les couleurs selon la répartition annuelle, hiver et printemps-été.

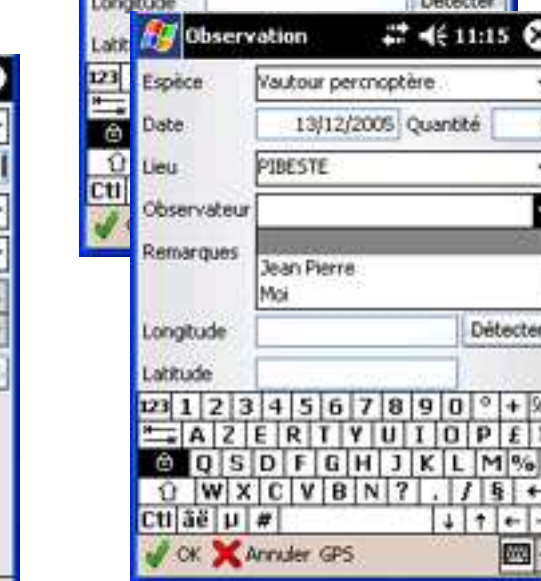
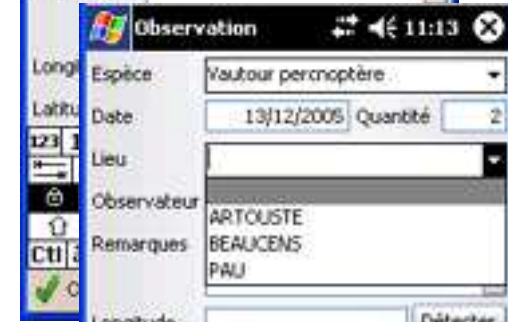
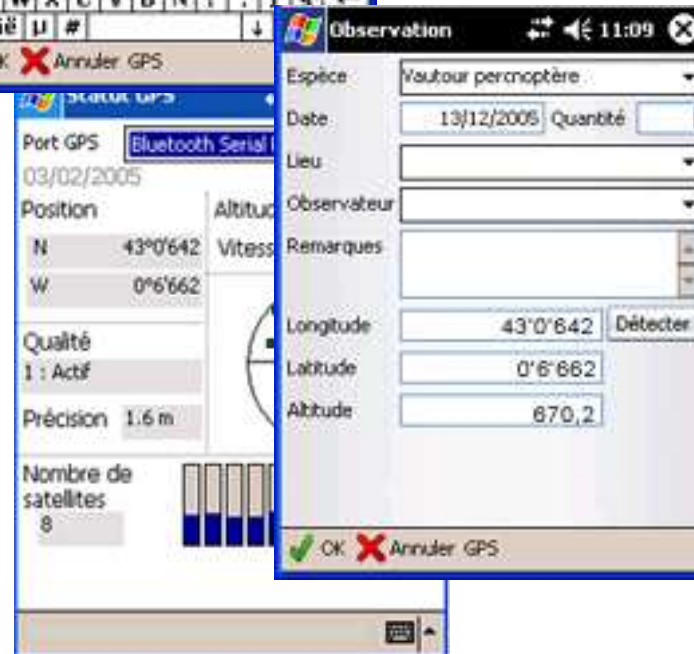
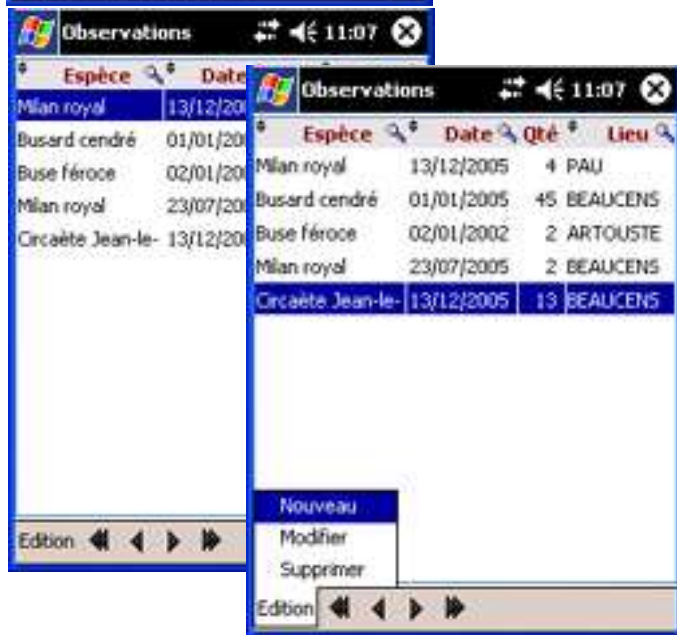


OBSERVATIONS

Un tableau de remarques peut être établi pour chaque type d'oiseaux.

Son nom, la date et lieu, la quantité, le nom de l'observateur, les remarques qu'il a pu noter.

Un relevé GPS permet de repérer l'endroit d'observation.



ECHANGE ET EXPORT DE RELEVÉS D'OBSERVATION GPS - COMPATIBILITÉ CARTO EPOLEUR ET IGN RANDO

Un ter.

Un relevé GPS et d'observation.

LES SITES NATURELS

Une liste de site naturels (non exhaustive) est mise à votre disposition. Elle vous permet de vous rendre dans ces sites dont sont indiqués les coordonnées, horaires d'ouverture, accès, mais aussi les oiseaux que vous pourrez y voir. En sélectionnant le logo image, vous accédez à l'affiche du site. En double-cliquant sur le nom du site, vous visualisez les informations liées.

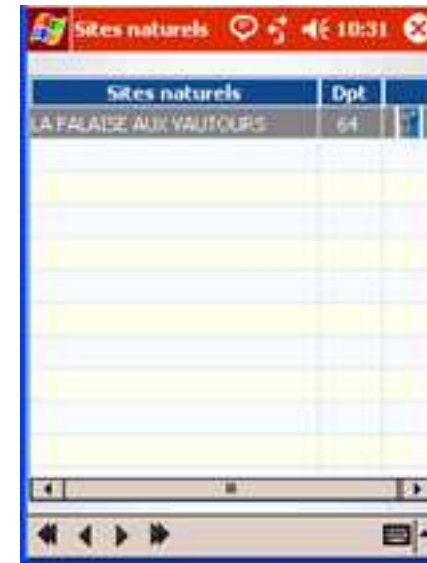
The screenshots illustrate the application's interface for natural sites:

- Top Left:** A window titled "Oiseaux d'Europe" with a sub-header "Rapaces diurnes et nocturnes". It features a search bar and a "Menu GPS" button.
- Middle Left:** A window titled "Liste des sites nat" displaying a table of natural sites. A red arrow points to the "Sites naturels" header, and a green circle highlights the "Dpt" column.

Sites naturels	Dpt
LA FALAISE AUX VAULTOURS	64
LA DUNE DU PILA	33
- Top Middle:** A window for "LA FALAISE AUX VAULTOURS" in the "Vallée d'Ossau" region. It provides contact information (phone: (33)(0)5.59.82.64, fax: (33)(0)5.59.82.65) and opening hours for 2006:
 - Tous les jours de 10h30 à 12h30 / 14h00 à 18h30 en Juin, Juillet, Août
 - Tous les jours de 14h00 à 18h00 en Mai et Septembre
 - Tous les jours de 14h00 à 17h00 en Vacances scolaires y compris samedi & dimanche
 - Ouvert toute l'année pour les groupes sur réservation
- Top Right:** A window for "LA FALAISE AUX VAULTOURS" showing directions:
 - A la sortie de PAU, prendre N134 sur 6 km, traverser GAN, puis prendre D934 sur 21 km
 - Au rond-point, prendre la 3ème sortie et continuer sur : D290 sur 2 km
 - Prendre à droite : D240 et entrez dans Aste Béon
- Bottom Left:** A window titled "LA FALAISE AUX VAULTOURS" featuring a large image of a falcon in flight over a cliff. The text "La falaise aux vaultours" is overlaid on the image.
- Bottom Middle:** A window for "LA FALAISE AUX VAULTOURS" providing contact details:
 - 64260 Aste-Béon
 - Téléphone : (33)(0)5.59.82.65.49
 - FAX : (33)(0)5.59.82.65.65
 - Adresse e-mail : falaise.aux.vaultours@wanadoo.fr
 - Site internet : http://www.falaise-aux-vaultours.com
- Bottom Right:** A window titled "Rapaces" showing a list of birds of prey:

Nom	Nom latin
Gypaète barbu	Gypaetus barbatus
Vautour fauve	Gyps fulvus
Vautour péronoptère	Neophron peronopterus

Pratiquement, en cliquant sur l'oiseau, vous trouvez les sites où il évolue et, depuis le site vous découvrez toutes les espèces présentes. Ainsi, vous disposez aussi d'un véritable guide touristique des sites naturels.



La version pour PC sous OS Windows

Vous disposez pour la version PC des mêmes fonctions que décrites dans les pages précédentes. Les relevés d'observations peuvent être remplis sur le PC, les coordonnées GPS ne peuvent pas être enregistrées directement par le PC. Nous vous conseillons d'utiliser un PDA - GPS avec son module logiciel associé comme «outil de terrain» ornithologique.

